



LandSyd
Ådalen 13A
6600 Vejen

Torvegade 74, 6700 Esbjerg

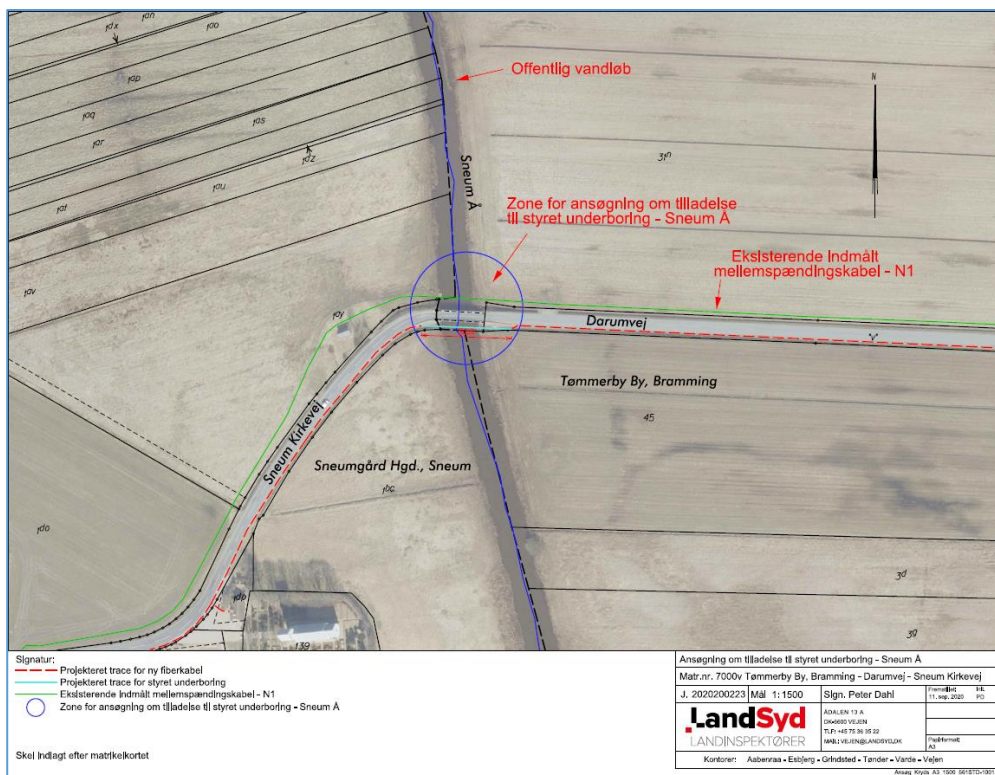
Att. Jørgen Gammelgaard
(jg@landsyd.dk)

Dato 24. september 2020
Sagsbehandler Tine Baatrup
Telefon direkte 76 16 15 05
Sagsid 20/21018

Godkendelse efter vandløbsloven til krydsning af Sneum Å ved st. 21205 m syd for bro Darumvej/Sneum Kirkevej

I henvendelse modtaget fra LandSyd den 11. september 2020 ansøges på vegne af Stofa A/S om tilladelse til krydsning af det offentlige vandløb Sneum Å med et fiberkabel.

Krydsningen foretages som styret underboring i vandløbets st. 21205 m på sydsiden af Darumvej/Sneum Kirkevej (matr. nr. . 7000v Tømmerby By, Bramming/7000c Sneumgård Hgd, Sneum). Krydsningssted fremgår af figur 1. Fiberkablet ejes af Stofa A/S.



Figur 1: Fiberkablets krydsning af Sneum Å i st. 21205 m. Den rødstiplede linje viser det projekterede tracé for fiberkablet, mens den lyseblå linje viser tracéet for den styrede underboring af vandløbet.

Det ansøgte kræver godkendelse efter vandløbsloven, men da krydsningen ikke vurderes at have miljø- eller afstrømningsmæssige konsekvenser for vandløbet, har projektet ikke været sendt i høring (jf. Bekendtgørelse om vandløbsregulering og -restaurering¹ §17).

Afgørelse

Krydsningen godkendes hermed i henhold til vandløbslovens² § 47, jævnfør § 9 og § 17 i bekendtgørelse om vandløbsregulering og -restaurering mv.³ på følgende vilkår:

- at krydsningen placeres i henhold til ansøgningens kortbilag, jf. godkendelsens figur 1,
- at krydsningens overkant ligger mindst 2 meter under vandløbets regulativmæssige bund på krydsningsstedet, som er i kote -0,86 m DVR90 – dvs. at krydsningens overkant ikke placeres højere end kote -2,86 DVR90.
- at krydsningens overkant i en afstand af 10 meter på hver side af vandløbet ligger i samme dybde som under vandløbet,
- at krydsningen etableres ved styret underboring eller lignende kontrollabel metode,
- at vandløbet ikke tilføres sand m.v. under etableringsarbejdet,
- at der ikke anbringes pæle, faskiner eller lignende i vandløbet,
- at krydsningen afmærkes tydeligt ved anbringelse af skilte eller lignende på begge sider af vandløbet, og at disse vedligeholdes,
- at de nødvendige aftaler med lodsejere er i orden,
- at der gives besked om arbejdes påbegyndelse senest 2 dage før til Natur & Vandmiljø, Esbjerg Kommune.

Ansøger er ansvarlig for, at de stillede vilkår overholdes. Vandløbsmyndigheden fører tilsyn med arbejdets udførelse, såfremt det skønnes nødvendigt.

Afgørelsens gyldighed

Ved ovenstående gives der alene tilladelse til krydsning af vandløbet med det nævnte anlæg.

I henhold til loven er vandløbsmyndigheden forpligtiget til at registrere ejerforhold, art og anlæggets placering ved vandløbet. Ejeren skal derfor oplyse, hvis anlægget fjernes eller, hvis ejerskabet overgår til andre.

Tilladelsen bortfalder, såfremt den ikke udnyttes senest 3 år fra i dag.

¹ Bekendtgørelse nr. 834 af 27. juni 2016

² Lovbekendtgørelse nr. 1217 af 25. november 2019

³ Bekendtgørelse nr.834 af 27. juni 2016

Andre forhold

Ansøger er selv ansvarlig for at kontrollere Ledningsregistret for eksisterende rør, ledninger, kabler etc. på lokaliteten, samt at respektere disse.

Ligeledes er ansøger pligtig til selv at kontrollere, om der ved krydsningsstedet er arealer, der er registreret som beskyttet natur i henhold til naturbeskyttelseslovens § 3 udover selve Sneum Å. I sådanne områder må der ikke foretages indgreb uden forudgående dispensation.

Hvis der i forbindelse med krydsningen er behov for midlertidig grundvandssænkning med udpumpning af grundvand i vandløbet, skal særskilt ansøgning herom fremsendes til kommunen. En eventuel ansøgning skal indeholde oplysninger om grundvandssænkningens størrelse, varighed samt udpumpningsvandet indhold af jern og suspenderet stof samt måling af pH.

Endelig bemærkes det, at vandløbsmyndigheden ikke påtager sig forpligtigelser eller ansvar af nogen art for anlæggets placering og forankring, eller eventuelle blotlæggelser som følge af naturlig erosion i vandløbenes bund og sider. Ejeren kan pålægges for egen regning at omlægge anlægget, såfremt vandløbets naturlige dynamik indebærer betydelig forlægning af vandløbslejet. Der kan ikke forventes meddelt tilladelse til fiksering af vandløbslejet af hensyn til anlægget.

Klagevejledning

Denne afgørelse kan jf. vandløbslovens kapitel 16 påklages til Miljø- og Fødevarerklagenævnet. Se vejledning i bilag 1.

Henvendelse vedrørende denne afgørelse rettes til Tine Baatrup på tlf. nr. 7616 1505 eller e-mail miljo@esbjergkommune.dk.

Venlig hilsen

Tine Baatrup
Biolog

Bilag 1 – Klagevejledning

Denne afgørelse kan jf. vandløbslovens kapitel 16 påklages til Miljø- og Fødevarerklagenævnet af:

- den, afgørelsen er rettet til,
- enhver, der må antages at have en individuel, væsentlig interesse i sagens udfald,
- en berørt nationalparkfond oprettet efter lov om nationalparker

Hvis du ønsker at klage over denne afgørelse, skal klagen indgives senest den 22. oktober 2020.

Du klager via klageportalen, som du finder på www.naevneneshus.dk under "Start din klage". Du logger på klageportalen med Nem-ID. En klage er indgivet, når den er tilgængelig for Esbjerg Kommune via klageportalen. Når du klager, skal du betale et gebyr på 900 kr. for privatpersoner og 1.800 kr. for virksomheder, organisationer og offentlige myndigheder.

Miljø- og Fødevarerklagenævnet kan kontaktes på mfkn@naevneneshus.dk, og du kan få hjælp til klageportalen på klageportalen@naevneneshus.dk.

I klageportalen sendes din klage automatisk først til Natur & Vandmiljø, Esbjerg Kommune. Hvis Natur & Vandmiljø, Esbjerg Kommune fastholder afgørelsen, sendes klagen videre til behandling i nævnet via klageportalen. Du får besked om videresendelsen.

Miljø- og Fødevarerklagenævnet afviser din klage, hvis du sender den uden om klageportalen, medmindre du er blevet fritaget for brug af klageportalen. Hvis du ønsker at blive fritaget for at bruge klageportalen, skal du sende en begrundet anmodning til Miljø- og Fødevarerklagenævnet. Nævnet afgør herefter, om du kan fritages for at bruge klageportalen. Betingelser for fritagelse findes på www.naevneneshus.dk. Du skal samtidigt sende en mail til miljo@esbjergkommune.dk eller et brev til Esbjerg Kommune, Natur & Vandmiljø, Torvegade 74, 6700 Esbjerg. På denne måde ved kommunen, at en klage er på vej.

Gebyret tilbagebetales, hvis:

- klagesagen fører til, at den påklagede afgørelse ændres eller ophæves,
- klageren får helt eller delvis medhold i klagen,
- klagen afvises som følge af overskredet klagefrist, manglende klageberettigelse eller fordi klagen ikke er omfattet af Miljø- og Fødevarerklagenævnets kompetence.

Det bemærkes, at hvis den eneste ændring af den påklagede afgørelse er forlængelse af frist for efterkommelse af afgørelse som følge af den tid, der er medgået til at behandle sagen i klagenævnet, tilbagebetales gebyret dog ikke.